

Numéro 2



Le Petit Journal des Réseaux Politzer et Neruda

*Réseaux d'éducation prioritaire
Evreux La Madeleine*



Ecole maternelle Michelet – émotions



Ecole élémentaire Maxime Marchand –
innovation pédagogique

Janvier 2015

EDITO



Ecole maternelle Michelet – bestiaire d'argile

Sommaire

- L'actu de l'éducation prioritaire p.2
 - La refondation de l'éducation prioritaire p.2
 - La nouvelle carte de l'éducation prioritaire p.4
- Coup d'œil sur les projets 2013/2014
 - REP Politzer p.5
 - REP+ Neruda p.8
- L'innovation dans les réseaux p.18
- Arrêts sur image p.22

REP, REP+ favoriser l'égalité des chances à l'école de la République

C'est une année 2013/2014 riche en projets que cette nouvelle édition se propose de vous présenter, en s'inscrivant dans la ligne du premier numéro avec la même volonté de donner de la visibilité et de la lisibilité aux actions et à l'engagement des équipes pédagogiques et éducatives dans l'accompagnement de la réussite de chacun de nos élèves.

Elle abordera également l'actualité avec la refondation en cours de l'éducation prioritaire, qui mobilise les écoles et les collèges depuis septembre 2014 (nouvelle carte : REP, REP+). La réforme s'inscrit dans la loi de refondation de l'école qui comporte notamment les objectifs de favoriser l'égalité des chances et de faire réussir tous les élèves.

Vous en saurez plus en tournant la page.

Bonne lecture !



L'actu

de l'éducation prioritaire

Refondation de l'éducation prioritaire : quelques repères.

La politique d'éducation prioritaire a pour objectif de corriger l'impact des inégalités sociales et économiques sur la réussite scolaire. La loi d'orientation et de programmation pour la refondation de l'école de la République en a défini l'objectif : réduire de moitié les écarts de réussite scolaire entre les élèves de l'éducation prioritaire et les autres élèves.

La circulaire du 4 juin 2014 précise la mise en œuvre de la refondation de l'éducation prioritaire selon trois axes, dont plusieurs mesures sont déjà déclinées dans nos réseaux (cf ci-après).

Axe 1 : des élèves accompagnés dans leurs apprentissages et dans la construction de leur parcours scolaire.

- Scolarisation des élèves de moins de 3 ans dans chaque réseau :
 - o **1 classe de « très petite section » (TPS) à l'école Joliot Curie**

depuis la rentrée 2013

- o **1 classe de TPS à l'école Maxime Marchand depuis septembre 2014.**
- « Plus de maîtres que de classe » dans chaque école :
 - o **9 maîtres supplémentaires pour les 2 réseaux.**
- Accompagnement continu des élèves de 6^{ème} jusqu'à 16h30
 - o **En place depuis septembre 2014.**
- Extension du dispositif D'Col dans tous les collèges de l'éducation prioritaire
 - o **En place depuis septembre 2014.**
- Développer l'ambition et la curiosité des élèves à construire leur parcours

Les réseaux de la Madeleine en 2014/2015

2 réseaux :

REP Georges Politzer

- Collège G. Politzer
- Ecoles :
 - o Maxime Marchand maternelle et élémentaire
 - o Desnos

**Total REP Politzer :
949 élèves**

REP+ Pablo Neruda

- Collège P. Neruda
- Ecoles :
 - o Joliot Curie maternelle et élémentaire
 - o Michelet maternelle et élémentaire
 - o Romain Rolland maternelle et élémentaire
 - o La Forêt
 - o Picasso

**Total REP+ Neruda :
1650 élèves**

**Total général
2 599 élèves**

- o *Mise en place de projets culturels dans les écoles et les collèges (théâtre à Romain Rolland, projet J. Korczak dans les écoles et au collège Neruda, collège au cinéma et projet Reprise à Politzer, et bien d'autres).*

Axe 2 : Des équipes éducatives formées, stables et soutenues

- du temps pour travailler ensemble :
 - o *collège REP+ : 1h30 / semaine :*
 - *1h de concertation hebdomadaire*
 - *du temps pour rencontrer les familles*
 - o *école REP+ : 9 jours par an*
 - *des temps de concertation dédiés mis en place à la rentrée 2014*

Axe 3 : un cadre propice aux apprentissages

- Des projets de réseau pérennes construits sur la base des meilleures pratiques.
 - o *En cours. Finalisation : juin 2015*
- Un accueil des parents, chaque matin, pour mieux les associer à la vie de l'école
 - o *En place dans les écoles : des ateliers parentalité, des ateliers parents / enfants, des cours de français langue seconde pour les familles (en cours).*



Ecole maternelle Michelet – bestiaire d'argile

La nouvelle carte de l'éducation prioritaire : qu'est-ce qui change ?

La nouvelle carte de l'éducation prioritaire rénove une carte qui date de 1981.

Elle a pour objectif de corriger l'impact des inégalités sociales et économiques sur la réussite scolaire.

Désormais, un indice social transparent et convergent avec la carte de la politique de la Ville, a été mis en place. Il repose sur quatre indicateurs :

- la part d'élèves dont les parents appartiennent aux catégories socioprofessionnelles défavorisées,
- la part d'élèves boursiers,
- la part d'élèves résidant dans les quartiers prioritaires de la ville,
- la part d'élèves arrivant en 6^{ème} avec au moins un an de retard.

La carte de l'éducation prioritaire sera désormais actualisée tous les quatre ans sur la base de l'indice social ci-dessus.

Le nombre de réseaux d'éducation prioritaire reste constant : 1089. Ils sont répartis en :

- 350 réseaux d'éducation prioritaire renforcée (REP+) dont les élèves concentrent les plus grandes difficultés sociales et scolaires.
- 739 réseaux d'éducation prioritaire (REP) dont les élèves connaissent de grandes difficultés.

L'allocation des moyens entre les écoles se fera sur la base des trois critères suivants :

- le nombre d'élèves
- le revenu des familles
- les caractéristiques des territoires

Dans l'académie de Rouen, à la rentrée 2015 :

14 REP+
31 REP.



Joliot Curie maternelle – projet « la différence » - cité de sciences 2014

Ressources

1 Le site dédié à l'éducation prioritaire

Actualité et textes officiels.

<http://www.reseau-canope.fr/education-prioritaire/accueil.html>

2 L'expérithèque

Projets et actions pédagogiques innovantes classées par académie.

Pour l'académie de Rouen :
<http://eduscol.education.fr/xperitheque/listeRecherche.php?academie=21>

3 Centre académique de ressources pour l'éducation prioritaire

Comme son nom l'indique.

Le « guide des projets efficaces en éducation prioritaire » qui recense les actions en place dans l'académie de Rouen est en ligne :

<http://carep.spip.ac-rouen.fr/?Pratiques-et-projets-efficaces-en>

4 Institut français pour l'éducation

Pour consulter les apports de la recherche.

<http://centre-alain-savary.ens-lyon.fr/CAS/education-prioritaire>

Et au niveau des réseaux de la Madeleine : concrètement, quels changements ?

Ce qui change pour les réseaux de la Madeleine :

- Le réseau ECLAIR G. Politzer devient réseau d'éducation prioritaire REP.
- Le réseau ECLAIR P. Neruda devient REP+ (réseau d'éducation prioritaire renforcé). Il faisait partie des réseaux préfigureurs REP+ depuis la rentrée 2014.
- Mise en place de temps de concertation pour favoriser le travail en équipe :
 - o Dans les écoles
 - o Dans les collèges
 - o Entre les écoles et leur collège de rattachement



Ecole maternelle Michelet –
émotions

Coup d'œil sur les projets 2013-2014 dans les réseaux

Réseau REP Politzer

Ecoles maternelle Desnos, Maxime Marchand maternelle et élémentaire
140 enfants

Projet « liaison GS / CP »

Objectifs :

Affermir la maîtrise de la langue
Améliorer la performance et l'excellence
scolaire
Faciliter les parcours et l'orientation :
liaison GS/CP

Comment :

Rencontres GS/CP : lecture dans les
classes, défis lecture et mathématiques,
semaine banalisée (juin).



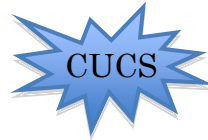
Bilan :

- Meilleure appréhension du CP par les GS (réinvestissement d'outils), amélioration de leur autonomie, et de l'entrée dans les apprentissages dès la rentrée.
- Valorisation des connaissances des CP.
- Adaptation de certaines modalités de travail par les enseignantes de CP pour favoriser la transition des GS au CP.
- Amélioration du dialogue écoles / parents.

Ecole maternelle Maxime
Marchand
102 enfants

Collège Politzer

Projet « Jeux Contés »



**Projet « Paris, ville aux multiples visages »
1 classe de 3ème**

Objectifs :

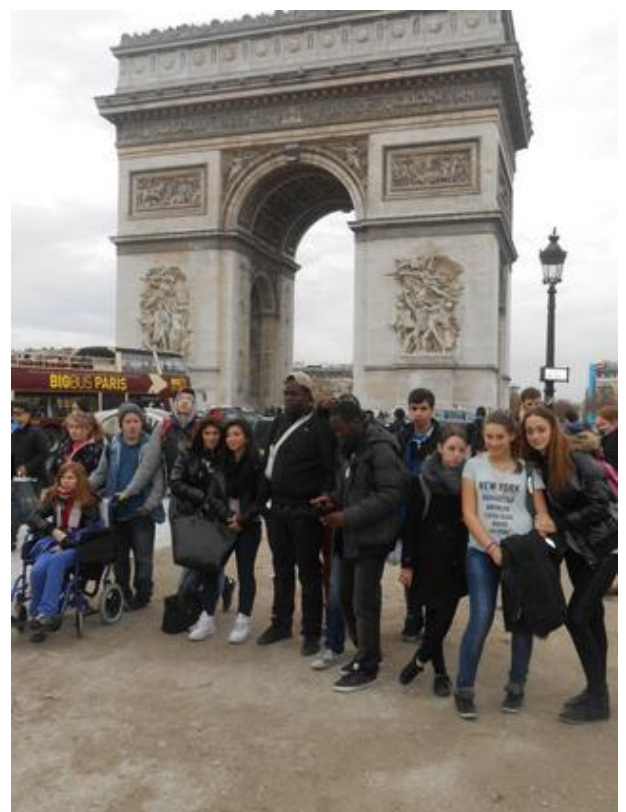
Affermir la maîtrise de la langue :

- améliorer la production orale (développer, enrichir le lexique ; améliorer la structure syntaxique)
- aborder le principe alphabétique.

Bilan :

- Mise en place de premières références culturelles et littéraires communes à l'ensemble des classes.
- Acquisition d'attitudes de lecteur par les élèves (caractériser les personnages, noter les similitudes, les différences entre les albums).
- Amélioration de la production orale permise par la mise en place de petits groupes de travail facilitant la prise de parole des élèves lors de situations réelles de langage.
- Résultats aux évaluations de GS l'item

*Découvrir l'art contemporain à
Beaubourg*



*Se sentir citoyen devant l'arc de
trionphe.*

Objectifs :

- Mobiliser le groupe classe autour d'un projet commun
- Entretenir la cohésion au sein du groupe
- Permettre aux élèves d'obtenir une ouverture culturelle, artistique, littéraire et historique concrète
- Réinvestir les savoirs enseignés durant l'année
- Créer un nouveau temps fort avec l'équipe pédagogique

Bilan :

- Application des règles élémentaires de la vie en société mises en œuvre dans le cadre scolaire : droits et devoirs du citoyen, responsabilité et liberté.
- Développement de la culture humaniste artistique et historique : visite des grands monuments de Paris (Tour Eiffel, musée du Louvre et de Beaubourg, Arc de Triomphe,...)
- Affermir la maîtrise de la langue française : lire et comprendre des textes variés, enrichir le vocabulaire.

Foot'travailler

C'est un partenariat entre le collège POLITZER et le club de football ébroïcien l'EFC27.

Le principe de ce partenariat est de faire le lien entre le comportement scolaire de l'élève au sein de l'établissement et l'esprit sportif et citoyen qu'il peut avoir au sein du club de football.

Un document de liaison entre l'école et le club existe : le travail est mené ensemble sur les savoir-être et les savoir-faire qui doivent permettre de valoriser le jeune en lui faisant comprendre qu'il doit être respectueux et avoir une attitude citoyenne au sein des deux structures et dans sa vie de tous les jours.

Le partenariat a été formalisé en novembre 2014 lors d'une rencontre avec l'entraîneur et responsable de suivi de la scolarité de l'EFC27, le principal-adjoint du collège, les CPE, un surveillant du collège, et les élèves inscrits dans le dispositif.



Dessin de ZAÛ – Aubevoye 2014

Les élèves du dispositif foot'travailler



Réseau REP+ Neruda

Création du storyboard avec les élèves

Ecole élémentaire
La Forêt

Projet « Cinéma Daouda »
23 enfants



Objectifs :

Réaliser un film d'animation :

- Faire découvrir aux élèves le plus grand nombre possible de pratiques culturelles possibles ignorées en raison de leur environnement géographique, familial, social.
- Améliorer la production orale et écrite : travail sur le dialogue, le lexique.
- Acquérir des connaissances artistiques (arts plastiques, musique).

Bilan :

- Développement du respect des règles (écoute, prise de parole).
- Développement de l'entraide (travail de groupe).
- Acquisition de connaissances artistiques, enrichissement du vocabulaire.
- Fédération du groupe classe autour d'une création commune : le film d'animation.



Storyboard :
« A votre avis, que se passe-t-il ensuite ? »



« On ajoute la prise de vue suivante »



Ecole maternelle Michelet

CUCS

Projet « Animal, bestiaire d'argile »
71 enfants

Objectifs :

- Découvrir des œuvres et les mettre en relation avec une pratique artistique
- Découvrir un nouveau matériau (l'argile)
- Réaliser une production en fonction d'un désir
- Maîtriser la langue orale.

Bilan :

- Découverte d'une nouvelle pratique artistique grâce à la présence de l'intervenante
- Création d'un objet en terre
- Enrichissement du vocabulaire
- Développement de l'ouverture culturelle (visite du musée animalier de Vernon)
- Exposition finale des créations à l'école à l'attention des familles.

Etape 1 : travailler l'argile



Etape 3 : décorer l'animal en terre



Etape 2 : représenter l'animal en argile, sur l'argile.



Etape 4 : exposer les créations à l'école, les montrer aux parents



Projet « Dire ses émotions » 75 enfants



Objectifs :

- Nommer avec exactitude
- Interpréter des comptines
- Respecter les autres et les règles de vie commune.

Bilan :

- Meilleure maîtrise du vocabulaire des émotions (plus précis), et bonne réutilisation
- Nette amélioration et aisance dans l'expression des émotions des élèves et de ce que ressentent les personnages dans les histoires lues en classe
- Prise de parole facilitée pour tous les enfants

La maîtresse montre des images d'émotions



Chaque enfant mime une émotion prise en photo par un camarade à l'aide d'une tablette numérique



La maîtresse montre le résultat aux autres enfants pour validation



Prolongements en arts plastiques (dessin, pâte à sel, photo)



Poèmes des élèves

Pour ma maman,
Un bouquet de fleurs,
Un gros câlin,
Des bisous.

Pour ma maman,
Le soleil qui brille et aussi la nuit,
Un petit pont sur la rivière,
Et un cœur en or,
Pour ma maman,
Doucement.

Mam-less

Pour toi Maman
Un bouquet de bisous
Maman je t'aime
Douce comme la crème.

Aadem

Les guitares et les violons
Changent mon amour pour toi.
Je te donne une fleur,
De toutes les couleurs.

Shayma

Belle maman je t'aime

Je t'aime maman,
Très fort dans mon cœur.
Maman je t'offre un bouquet de fleurs.
Tous les jours tu es gentille avec moi.
Tu me donnes beaucoup de joie.
Je t'aime à la folie.
Bonne fête, maman

jolie.
Quand je t'embrasse
C'est le bonheur.

Nathan

Ecole élémentaire

Michelet

Projet « Autour des continents »

Toute l'école, les parents

Objectifs :

- Favoriser l'implication des parents dans la vie de l'école et dans le suivi de la scolarité de leurs enfants
- Valoriser les différentes cultures des familles
- Favoriser les échanges positifs interculturels

Bilan :

- Implication de l'ensemble de l'équipe enseignante de l'école
- Forte participation et implication des parents à la rencontre gastronomique
- Déroulement très convivial et serein de la rencontre
- Elèves impliqués et motivés par le projet (réalisation d'une exposition, présentation d'exposés, recherche documentaire,...)
- Développement culturel (géographie, musique, arts visuels, littérature, calligraphie,...)

Créations graphiques et savoureuses



Rencontre gastronomique à l'école :

Les parents ont activement participé à la réussite de l'évènement



**Projet « Défi Ecol'énergie »
Avec l'ALEC27
44 enfants**

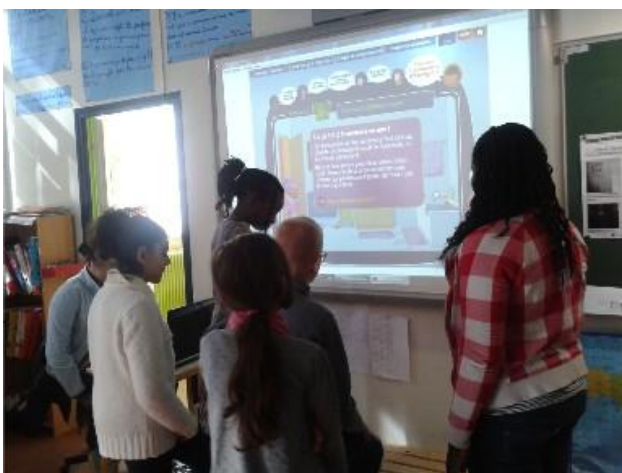
Objectifs :

- Réaliser au moins 8% d'économie d'énergie par la mise en œuvre d'un plan d'économie d'énergie dans l'école, en partenariat avec la ville.

Bilan :

- Mise en place de consignes écrites et de comportements responsables au sein de l'école concernant :
 - o Le chauffage : pose de joints isolants au niveau des portes et fenêtres
 - o L'électricité : relevé de consommation mensuelle, mise en place d'étiquettes près des postes électriques, et interrupteurs.
 - o L'eau : réduction du débit des robinets, modification du volume des chasses d'eau.
- Mise en place de 2 « gendarmes-énergie » par classe

Présentation des actions en classe à l'aide du TBI



Réalisations dans les toilettes pour réduire la consommation d'eau :

Mise en place de bouteilles d'eau pleines pour réduire le volume d'eau utilisé



Explications rédigées par les élèves, affichées dans les toilettes



Détail d'une affiche



*Exposition réalisée par les élèves à l'attention
des autres classes*



*Un film des actions est réalisé par l'enseignant
et projeté aux autres classes de l'école.
L'enseignante spécialisée de la classe
d'insertion des enfants sourds assure la
traduction simultanée*



Ecole maternelle

Joliot Curie

Projet « La Différence, le Handicap »
68 enfants



Objectifs :

- Affermir la maîtrise de la langue et prévenir l'illettrisme
- Affermir la maîtrise des mathématiques et de la culture

scientifique

- Développer l'éducation artistique et culturelle
- Faire entrer les parents dans l'école et favoriser l'entrée des livres dans les familles

Bilan :

- Sensibilisation effective des élèves au handicap par la rencontre d'adultes et d'enfants en situation de handicap
- Changement du regard des élèves par rapport au handicap (ateliers d'utilisation de fauteuils roulants, de déplacements les yeux bandés,

Rencontrer des personnes en situation de handicap



Atelier : se diriger les yeux bandés

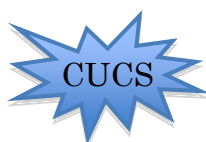


Atelier : se déplacer en fauteuil roulant



Projet « Découverte des instruments de musique »

150 enfants



Objectifs :

- Améliorer le langage : compréhension des consignes orales

et développement du lexique

- Rentrer dans l'écrit
- Développer la création

artistique/prévention des difficultés, remédiation

Bilan :

- Familiarisation des élèves aux différents instruments présentés grâce à la manipulation
- Amélioration de l'écoute, de l'attention et de la concentration
- Acquisition des règles propres à l'enseignement de la musique : le silence, suivre un chef d'orchestre, faire le chef d'orchestre, attendre son tour pour jouer,...
- Intervention régulière de professionnels attendue par les élèves
- Projet commun à l'ensemble de l'école (cohésion d'équipe) sur toute l'année

Découvrir différents instruments



Ecole élémentaire
Joliot Curie

Projet « Croqueurs de livres »
137 enfants



Objectifs :

- Améliorer la compréhension de différents types d'écrits.
- Harmoniser et réfléchir à "l'enseignement" du vocabulaire et son évaluation.
- Améliorer la lecture orale des élèves.
- Découvrir des œuvres de littérature jeunesse.
- Participer à un concours académique.

Bilan :

- Amélioration de la lecture orale des élèves
- Motivation des élèves pour l'activité
- 2 classes de CP/CE1 lauréates du concours

*Présentation des résultats du concours
en présence de toutes les classes*



Les lauréats devant leur affiche avec leur enseignante



Ecoles élémentaires

Joliot Curie, Michelet, la Forêt

**Projet « Prix littéraire Janusz
Korczak »
95 enfants**

**Objectifs :**

- Maîtrise de la langue française à l'oral et à l'écrit.
- Développer une culture humaniste
- Amélioration de la performance et de l'excellence scolaire dans le réseau.

Bilan :

- Participation de 5 classes du secteur du collège (travail en réseau des élèves, des enseignants)
- Enrichissement littéraire : découverte de formes littéraires diverses (haïkus, albums, romans,...)
- Développement de la conscience citoyenne (droits de l'enfant)
- Mise en réseau des ouvrages lus
- Enregistrement d'une émission radio autour du prix (travail autour de l'interview, de la chronique, production d'haïkus), à podcaster sur le site : www.principeactif.net
- Enregistrement d'un album jeunesse lu par les enfants à destination de la bibliothèque sonore pour les malvoyants.
- Recherche d'excellence des enfants dans leur travail dans la perspective d'une publication de leurs travaux (émission radio, bibliothèque sonore)
- Ouverture culturelle grâce à la rencontre de plusieurs auteurs
- Fréquentation de la bibliothèque de quartier, rencontre des partenaires
- Rencontre des écoles participantes lors de la remise des prix

*Rencontre avec François Place, auteur
illustrateur, dans une classe de CM2
(Joliot Curie)*



*Ebauche d'un dessin au fil des
discussions avec les élèves*



Le prix Janusz Korczak en images

Le dessin prend forme sous le pinceau de l'artiste



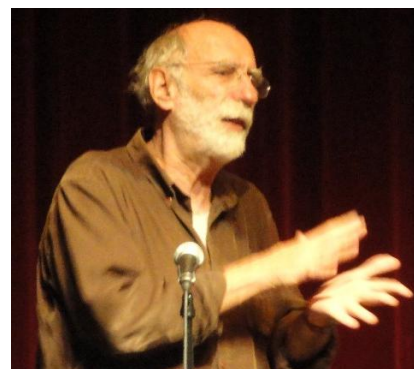
Le dessin final



Rencontre des élèves de CM2 de l'école Michelet avec Cécile Roumiguère à la bibliothèque de la Madeleine



Remise du prix à Aubevoye pour toutes les classes participantes du département et rencontre avec Zaü



L'innovation dans les réseaux

L'école du numérique avec les professeurs supplémentaires

Dès la rentrée 2013, une volonté de la circonscription d'Evreux 3 a été de favoriser les pédagogies innovantes dans le cadre de la prise en charge de la difficulté scolaire.

Le dispositif Passerelle en place dans les réseaux d'éducation prioritaire de la Madeleine, s'appuie notamment sur la présence de maîtres supplémentaires. Ces derniers ont progressivement été dotés de tablettes numériques grâce, notamment, au financement du Contrat Urbain de Cohésion Sociale.

Ces professeurs ont bénéficié d'une formation sur mesure développée par CANOPE qui a également soutenu ce projet en prenant en charge la configuration du matériel (applications pédagogiques dédiées).

L'appropriation de l'outil se fait progressivement au sein des équipes.



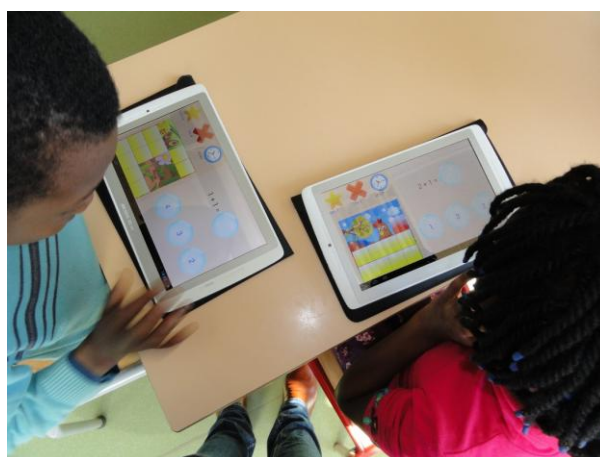
Au collège, l'utilisation des tablettes va s'effectuer, dans un premier temps, dans le cadre du dispositif D'Col (dispositif numérique innovant d'aide individualisée, de soutien et d'accompagnement en français, mathématiques et anglais) sous la responsabilité d'un professeur référent.

Séance de calcul rapide en CP

La professeure supplémentaire explique la consigne à un petit groupe d'élèves



Les élèves travaillent en autonomie



Exercice de lecture en CP



Exercice de lecture en GS



La scolarisation des enfants de moins de 3 ans

La scolarisation des enfants de moins de 3 ans dans chaque réseau est la première mesure de la refondation de l'éducation prioritaire.

Le réseau Pablo Neruda a bénéficié dès septembre 2013 de l'ouverture d'une classe de toute petite section « TPS » à l'école maternelle Joliot Curie. En septembre 2014, c'est au tour du réseau Georges Politzer d'en bénéficier avec l'ouverture d'une classe à l'école maternelle Maxime Marchand en septembre 2014.

Chaque classe est composée de 15 élèves maximum, afin d'apporter à chaque enfant l'attention nécessaire.

La sélection des familles s'est effectuée en amont conjointement avec la Ville sur des critères précis.

Par ailleurs, la Ville prend en charge, par le biais de son Programme de Réussite Educative, le financement d'activités pour les enfants (éveil musical, bébé nageur, baby gym, jardinage,...).

Baby gym avec les parents (Maxime Marchand)



Vue panoramique de la classe de TPS de l'école Maxime Marchand maternelle

Une référente du PRE anime un café des parents tous les 15 jours et une infirmière de la PMI intervient une fois par mois sur un thème prédéfini (le sommeil, l'apprentissage de la propreté...).

L'UPSP du CMP de St Michel effectue une observation des élèves en classe, qui peut être suivie d'un entretien avec les familles si nécessaire, et selon les cas, aboutir sur la prise en charge de l'enfant.

A l'école Joliot Curie, des ateliers cuisine ont également lieu une fois par mois avec les parents (projet « les p'tits cuistots », subventionné par le CUCS).



La réussite d'un tel dispositif réside dans l'engagement des parents à accompagner la scolarité de leur enfant. Ils participent activement aux activités proposées (bibliothèque municipale, sorties, ateliers,...)

Atelier langage (Joliot Curie)

Par ailleurs, l'enseignante entretient un lien régulier avec eux. Avant chaque vacances :

- un entretien individuel avec les parents a lieu sur la vie de l'enfant à l'école et à la maison
- l'enseignante réunit les parents pour expliciter la progression des enfants dans les apprentissages. Lors de ces réunions, des vidéos et des photos prises en classe sont montrées aux parents.

La classe de TPS joue un grand rôle dans la prévention de l'échec scolaire.

Dispositif « plus de maîtres que de classes » et professeurs supplémentaires

Les deux réseaux d'éducation prioritaire de la Madeleine sont dotés de moyens humains supplémentaires.

Le dispositif « plus de maîtres que de classes », mis en œuvre à la rentrée 2013, a pris son rythme de croisière dès septembre 2014.

Le maître supplémentaire intervient prioritairement dans les domaines du français et des mathématiques, ainsi que pour la méthodologie du travail scolaire, auprès de groupes d'élèves repérés. Il n'est pas un spécialiste de la difficulté scolaire.

La présence du maître supplémentaire permet un regard croisé sur les obstacles rencontrés par les élèves et la mise en place d'un co-enseignement dont les modalités varient en fonction des besoins des élèves (ateliers, dédoublement de mi-classe, soutien, soutien inversé, décloisonnement,...)

Elle favorise le recours aux outils numériques. C'est dans cette perspective que s'inscrit la dotation en tablettes numériques en cours dans le réseau (projet soutenu par le financement CUCS).

Le réseau REP+ Pablo Neruda dispose

- Dans les écoles, de :
 - 3 professeurs supplémentaires intervenant en cycle 3 (CE2, CM1, CM2) et au collège (6^{ème}). L'objectif est de faire valider le palier 2 aux élèves ne l'ayant pas atteint.
 - 4 professeurs supplémentaires en cycle 2 (favoriser l'acquisition des apprentissages fondamentaux).
- Au collège, de :
 - 3 professeurs supplémentaires

assurant l'accompagnement des élèves et le suivi de cohorte CM2/6^{ème}, et 3^{ème}/2^{nde}

Le réseau REP Georges Politzer dispose de :

- 1 professeur supplémentaire intervenant en cycle 3 et en 6^{ème}
- 1 professeur supplémentaire en cycle 2.

Ressources

- **Circulaire de référence :**
http://www.education.gouv.fr/pid25535/bulletin_officiel.html?cid_bo=66628
- **10 repères pour la mise en œuvre du dispositif « plus de maîtres que de classes » DEGESCO juin 2013**
http://cache.media.eduscol.education.fr/file/ecole/19/0/Dispositif_plus_de_maitres_reperes_de_mise_en_oeuvre_VE_260190.pdf
- **Document du groupe d'appui « plus de maîtres que de classes » du département de l'Yonne**
http://ia89.ac-dijon.fr/docs/refondation/outil_departemental_pmqc.pdf
- **RESPIRE (Réseau d'Échange de Savoirs Professionnels en Innovation, en Recherche et en Expérimentation): espace dédié**
<http://respire.eduscol.education.fr/pg/groups/98203/plus-de-maitres-que-de-classes/>
- **Institut français de l'éducation**
<http://centre-alain-savary.ens-lyon.fr/CAS/nouvelles-professionnalites/maitres-surnumeraires>

Arrêts sur image

Mettre en place la liaison 3^{ème} / 2^{nde}

Le collège Pablo Neruda, le lycée Aristide Briand et le lycée Modeste Leroy souhaitent renforcer leur liaison afin d'accompagner au mieux leurs élèves. Outre l'organisation de forum et de portes ouvertes, la liaison s'enrichit cette année.

D'une part, les élèves de seconde qui, à la lecture des bulletins du premier trimestre, apparaissent avec des fragilités, sont et seront rencontrés par l'équipe du collège. L'objectif de ces entretiens étant d'échanger avec eux sur leurs difficultés et par la suite de monter un projet permettant de suivre plus particulièrement la cohorte de l'an prochain.

D'autre part, mercredi 11 mars sera organisée une demi journée « parole des pairs » pendant laquelle les élèves des classes de troisième pourront s'entretenir avec des élèves de première générale, technologique ou professionnelle des deux lycées.

Aussi, la présence d'un professeur supplémentaire au collège permet-elle de créer des échanges avec les collègues du lycée, notamment autour des mathématiques et de l'accompagnement personnalisé. Un travail de méthodologie sera alors initié pour favoriser la réussite de nos futurs élèves de seconde.

Enfin les cordées de la réussite, chapeautées par l'école d'ingénieur de Rouen : l'ESIGELEC, sont reconduites cette année avec les collèges Politzer, Pablo Neruda et les lycées Modeste Leroy et Aristide Briand, et viennent compléter ce dispositif de liaison.

Anticiper le passage au collège

Dans le cadre de l'accompagnement éducatif, les élèves peuvent bénéficier d'un temps d'aide aux devoirs tous les jours après la classe.

Cette année, une professeure supplémentaire de cycle 3 accompagne un groupe d'élèves de CM2 de l'école Michelet au collège Pablo Neruda pour y faire leurs devoirs au lieu de les faire à l'école, comme c'est normalement le cas.

Cela leur permet de prendre contact avec les professeurs, et de se familiariser avec les locaux de leur futur établissement : un bon moyen de se préparer aux attendus du collège.

*Faites connaître vos projets,
vos actions : envoyez vos
éléments (textes, photos) au
journal :
**rep.neruda.poltitzer@ac-
rouen.fr***

En 2014-2015

Ateliers parentalité, théâtre, estime de soi, mise en scène, maths en jeux, maths en maternelle avec des collégiens, sport pour les rationnaires, et bien d'autres encore...

Vous saurez tout dans la prochaine édition.

Remerciements

Un immense merci à l'ensemble des équipes pédagogiques des écoles et des collèges pour leur accueil dans leur classe, et pour le partage d'informations sans lesquelles ce journal ne pourrait voir le jour et mettre en lumière une partie des actions réalisées et l'engagement des équipes pour la réussite des élèves. Il est cependant loin d'être exhaustif.

Un merci spécial à CANOPE Evreux pour leur accompagnement technique et pédagogique aux côtés des équipes, ayant permis la prise en main et le déploiement de l'utilisation des tablettes numériques dans les réseaux.

Un merci reconnaissant aux partenaires (Grand Evreux Agglomération, Etat, Oiseau Lire, Principe Actif,...) qui, en permettant la réalisation de nombreux projets, augmentent les chances de réussite de tous les élèves.



*Dessin de ZAU
(remise du prix Korczak, Aubevoye 2014)*

Le Petit Journal des réseaux Politzer et Neruda

N°2

Rédaction / Création:

*E. Fischer-Demoule, coordinatrice
réseaux d'éducation prioritaire*

Comité de relecture :

*M. Colledani-Galpin, Principale
Collège P. Neruda
P. Felix, Principal Collège G. Politzer
A. di Giovanni, IEN Evreux 3.*

Contact :

rep.neruda.politzer@ac-rouen.fr



© REP Madeleine

